

Plan local d'Urbanisme du Perchay

Pièce n°9 : Informations diverses

Sommaire

- Carte des aléas des inondations par remontées de nappes
- Carte des aléas des retrait-gonflements des argiles
- Plaquette d'information construire en terrain argileux
- Plan Départemental des Itinéraires de Promenades et de Randonnées (PDIPR)
- Carte des Espaces Naturels Sensibles (ENS)

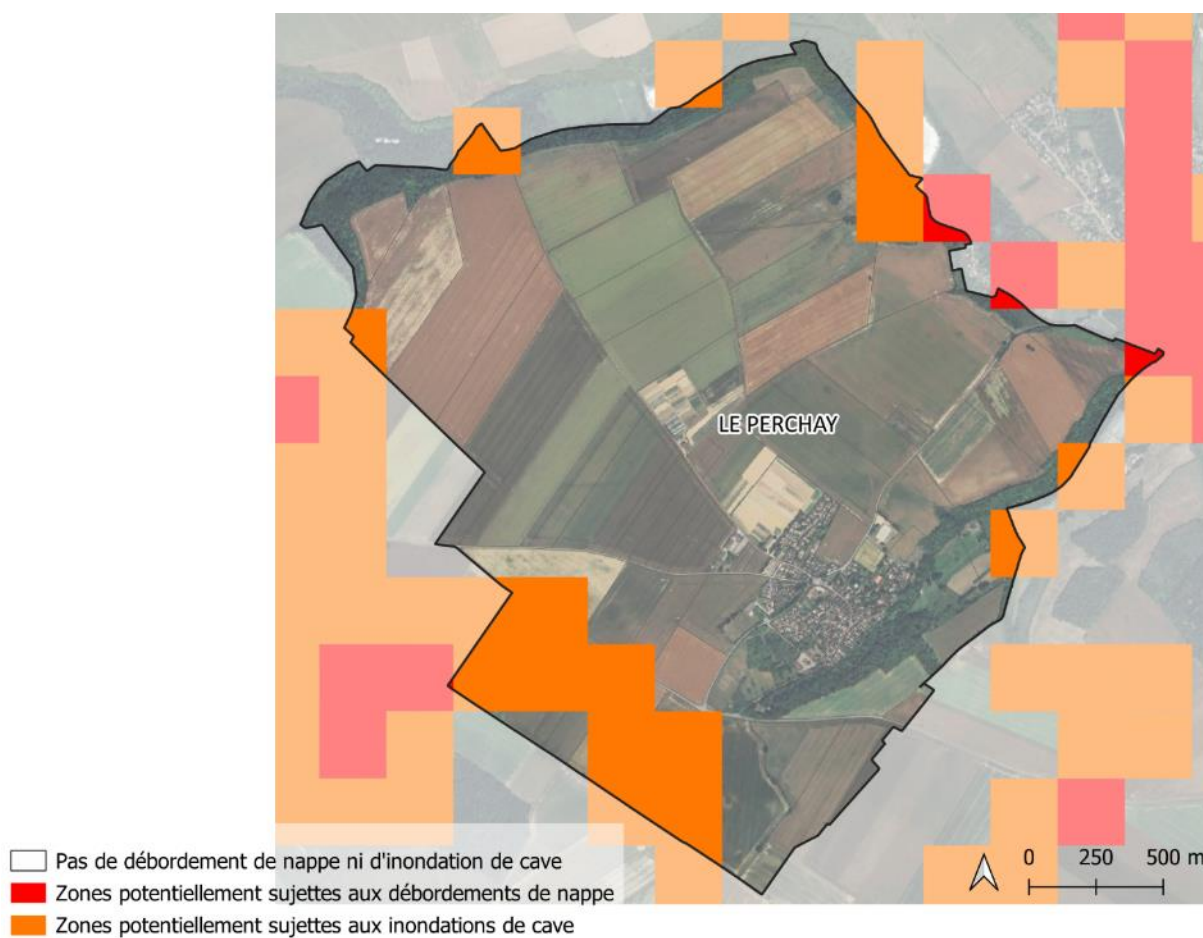
Aléas des remontées de nappes

Source : SIGES Seine-Normandie

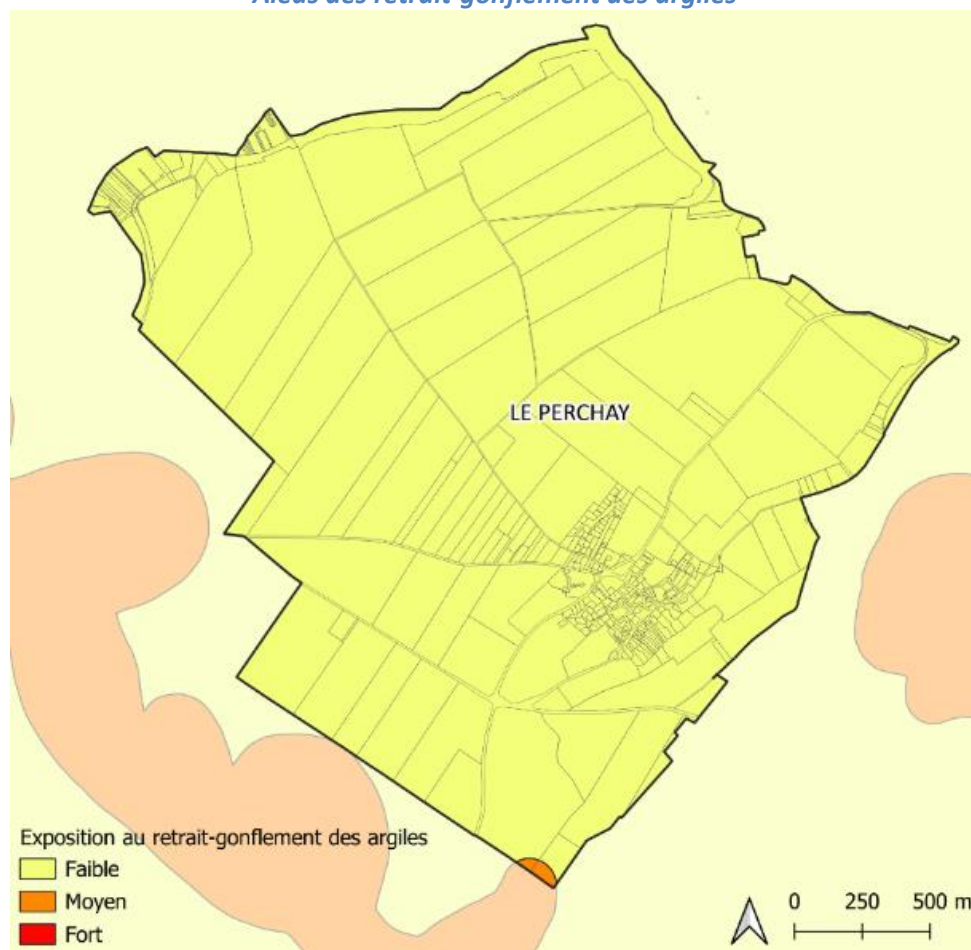
La carte permet de localiser les zones où il y a de fortes probabilités d'observer des débordements par remontée de nappe.

La majeure partie du territoire n'est pas concernée par les débordements de nappes ou les inondations de cave. Le Sud-Ouest de la commune, en zone agricole et au niveau des routes départementales, est une zone potentiellement sujette aux inondations de cave. Au Nord-Est de la commune, au niveau du hameau de la Vallière, il y a des zones potentiellement sujettes au débordement de nappe et aux inondations de cave.

Aléas des remontées de nappes



Source : Données Géorisques, SIG Ingespaces

Aléas retrait-gonflement des argiles*Aléas des retrait-gonflement des argiles*

Source : Données Géorisques, SIG Ingespaces

Il s'agit du risque de mouvements de terrain différentiels consécutifs à la sécheresse et à la réhydratation des sols. Lors des périodes de sécheresse, le manque d'eau entraîne un tassement irrégulier, il s'agit d'un retrait tandis qu'en périodes d'apport d'eau dans ces terrains, il y a un phénomène de gonflement qui conduit les terrains à reprendre du volume mais sans revenir à leur emplacement initial.

Par leur structure particulière, certaines argiles gonflent lorsque leur teneur en eau augmente et se rétractent en période de sécheresse. Ces variations de volume, rarement uniformes, se traduisent par des tassements différentiels entre les secteurs qui sont soumis à l'évaporation et à la succion des racines d'arbres et à ceux qui en sont protégés. Les maisons individuelles légères et fondées superficiellement résistent mal à de tels mouvements de sol, ce qui se traduit par des désordres tels que la fissuration des façades et des soubassements mais aussi des dallages et des cloisons, la distorsion des huisseries, des décollements entre corps de bâtiment voire des ruptures de canalisations enterrées.

La quasi-totalité du territoire communal du Perchay est touchée par un aléa faible de retrait-gonflement des argiles.



GOUVERNEMENT

Liberté
Égalité
Fraternité

Construire en terrain argileux

La réglementation et
les bonnes pratiques



Novembre 2021

VOUS ÊTES CONCERNÉ SI...

Votre terrain est situé en zone d'exposition moyenne ou forte* et :

- ✓ vous êtes professionnel de l'immobilier, de la construction, de l'aménagement;
- ✓ vous êtes notaire, assureur, service instructeur des permis de construire...;
- ✓ vous êtes particulier qui souhaitez vendre ou acheter un terrain non bâti constructible;
- ✓ vous êtes un particulier qui souhaitez construire une maison ou ajouter une extension à votre habitation.

L'article 68 de la loi n° 2018-1021 du 23 novembre 2018 (loi ELAN) portant sur l'évolution du logement, de l'aménagement et du numérique met en place un dispositif pour s'assurer que les techniques de construction particulières, visant à prévenir le risque de retrait gonflement des argiles, soient bien mises en œuvre pour les maisons individuelles construites dans les zones exposées à ce risque.

* Actuellement le zonage est disponible uniquement pour la métropole.

DEPUIS LE 1^{ER} OCTOBRE 2020



L'étude géotechnique préalable est obligatoire quand...

Vous vendez un terrain constructible

- ✓ **Vous devez fournir à l'acheteur cette étude préalable** annexée à la promesse de vente ou, à défaut de promesse, à l'acte authentique de vente. Elle restera annexée au titre de propriété du terrain et suivra les mutations successives de celui-ci. **Point de vigilance : son obtention doit être anticipée.**

Vous achetez un terrain constructible

- ✓ **Le vendeur doit vous fournir cette étude préalable** qui sera annexée à la promesse de vente ou, à défaut de promesse, à l'acte authentique de vente.

Vous faites construire une maison individuelle

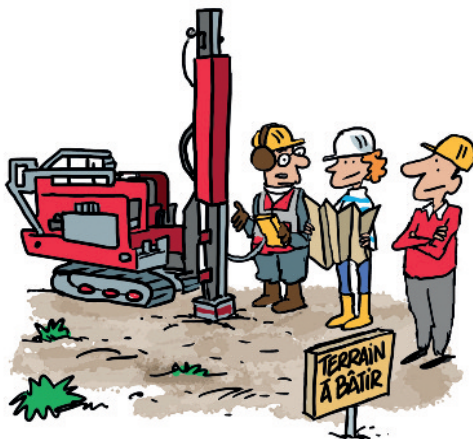
- ✓ **Avant toute conclusion de contrat (construction ou maîtrise d'œuvre), vous devez communiquer au constructeur, cette étude préalable.**
Le contrat indiquera que le constructeur a reçu ce document.



L'étude géotechnique de conception ou les techniques particulières de construction sont au choix lorsque...

**Vous faites construire une ou plusieurs maisons individuelles
ou vous ajoutez une extension à votre habitation**

- ✓ Avant la conclusion de tout contrat ayant pour objet des travaux de construction, vous pouvez :
 - soit **transmettre l'étude géotechnique de conception** au constructeur de l'ouvrage (architecte, entreprise du bâtiment, constructeur de maison individuelle...);
 - soit **demander** au constructeur **de suivre les techniques particulières de construction** définies par voie réglementaire.



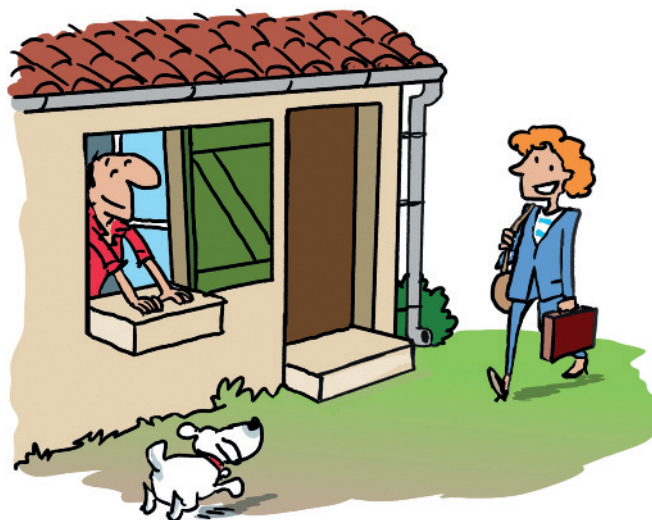
**Vous êtes constructeur ou maître d'œuvre de tout ou partie
(extension) d'une ou plusieurs maisons**

- ✓ Vous êtes tenu :
 - soit de **suivre les recommandations de l'étude géotechnique de conception** fournie par le maître d'ouvrage ou que vous avez fait réaliser en accord avec le maître d'ouvrage;
 - soit de **respecter les techniques particulières de construction** définies par voie réglementaire.

CAS PARTICULIER

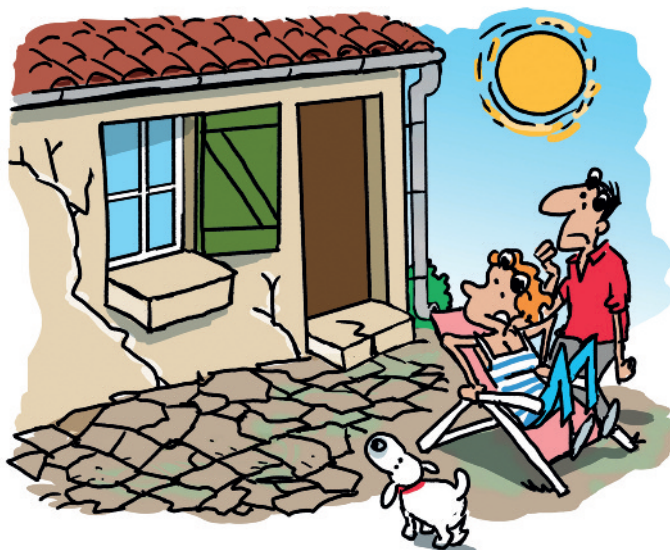
Le contrat de construction de maison individuelle (CCMI),
visé à l'art L 231-1 et L 131-2 du Code de la construction et de l'habitation
(CCH), précise les travaux d'adaptation au sol rendus nécessaires pour se
prémunir du risque de retrait-gonflement des argiles (techniques particulières
de construction par défaut ou recommandations énoncées dans l'étude
géotechnique de conception).

LE RETRAIT-GONFLEMENT DES ARGILES

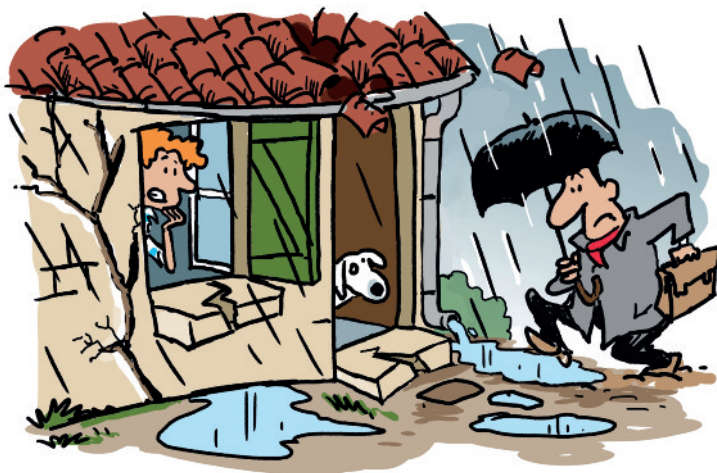


Les conséquences sur le bâti

- ✓ Lorsqu'un sol est argileux, il est **fortement sensible aux variations de teneur en eau.**



Ainsi, il se **rétracte** lorsqu'il y a évaporation en période sèche...



... et **gonfle** lorsque l'apport en eau est important en période pluvieuse ou humide...

Il s'agit du **phénomène de retrait-gonflement des argiles**.

Ces fortes variations de teneur en eau dans le sol, créent des mouvements de terrain différentiels sous les constructions.

✓ Certains facteurs peuvent aggraver ce phénomène, comme la présence de végétation ou le mauvais captage des eaux (pluviales ou d'assainissement). Ces mouvements de terrain successifs peuvent perturber l'équilibre des ouvrages, **affecter les fondations**, et créer des **désordres** de plus ou moins grande ampleur sur les fondations et en surface (fissures, tassements, etc.), pouvant dans les cas les plus graves rendre la maison inhabitable.

C'est pour cela que les constructions en terrain argileux doivent être adaptées à ce phénomène.

✓ Pour en savoir plus sur le phénomène de retrait-gonflement des argiles, un dossier thématique est disponible via :

Ces désordres liés au retrait-gonflement des argiles peuvent être évités grâce à une bonne conception de la maison. C'est l'objet de la nouvelle réglementation mise en place par la loi ELAN, qui impose de mettre en œuvre des prescriptions constructives adaptées dans les zones les plus exposées.

<https://www.georisques.gouv.fr>

GÉORISQUES

VOTRE TERRAIN EST-IL CONCERNÉ ?



Exposition :

faible

moyenne

forte

Cette **cartographie** définit différentes zones en fonction de leur degré d'exposition au phénomène de mouvement de terrain différentiel consécutif à la sécheresse et à la réhydratation des sols argileux.

Le nouveau dispositif réglementaire s'applique uniquement dans les zones d'exposition moyenne et forte qui couvrent : **48 %** du territoire

93 % de la sinistralité

Comment savoir si mon terrain est concerné ?

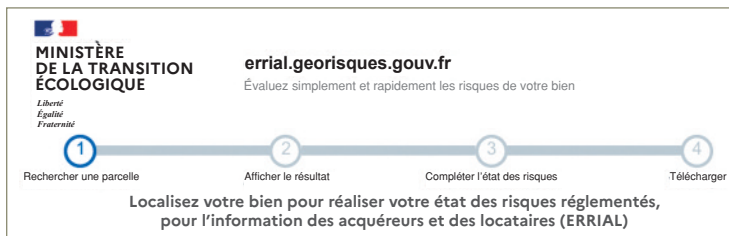
✓ Depuis mon navigateur : **ERRIAL**

<https://errial.georisques.gouv.fr/#/>

ERRIAL (État des Risques Réglementés pour l'Information des Acquéreurs et des Locataires) est un site web gouvernemental dédié à l'état des risques. Il permet aux propriétaires d'un bien bâti ou non bâti ou aux locataires d'établir l'état de l'ensemble des risques qui le concerne. Ainsi, le site ERRIAL me permet de savoir si mon bien est concerné ou non par le risque de retrait gonflement des sols argileux.

Pour obtenir les informations souhaitées, vous devez suivre les étapes suivantes :

- 1) Renseigner son adresse ou le n° de la parcelle.



- 2) Pour obtenir l'état des risques, je clique sur afficher le résultat.

clique

Vous pouvez ajouter ou enlever une ou des parcelles en cliquant dessus

Adresse complète
Avenue des Graves, 33360 Cénac

OU

Nom de la commune ou code postal

Code de la parcelle
BA-115 ou BA-115, BA-116. Séparer les numéros des parcelles pour en saisir plusieurs

Afficher le résultat

- 3) L'ensemble des risques qui concerne ma parcelle apparaît.

- 4) Pour savoir si mon bien est exposé au risque de retrait gonflement des sols argileux, je fais dérouler la page jusqu'à la rubrique « Risques ne faisant pas l'objet d'une obligation d'information au titre de l'IAL ».

Argile

3/3

1 : Exposition faible
2 : exposition moyenne
3 : exposition forte

Les sols argileux évoluent en fonction de leur teneur en eau. De fortes variations d'eau (sécheresse ou d'apport massif d'eau) peuvent donc fragiliser progressivement les constructions (notamment les maisons individuelles aux fondations superficielles) suite à des gonflements et des tassements du sol et entraîner des dégâts pouvant être importants. Le zonage 'argile' identifie les zones exposées à ce phénomène de retrait-gonflement selon leur degré d'exposition.

Exposition forte : La probabilité de survenue d'un sinistre est élevée et l'intensité des phénomènes attendus est forte. Les constructions, notamment les maisons individuelles, doivent être réalisées en suivant des prescriptions constructives ad hoc. Pour plus de détails

[Sols argileux sécheresse et construction](#)

La rubrique donne une définition détaillée de l'exposition au risque de retrait gonflement des sols argileux sur la zone concernée.

Pour plus d'information, rendez-vous sur les pages web du Ministère de la Transition Écologique.

Dans cet exemple, le bien se situe dans une zone d'exposition forte.

- ✓ La carte de France (cf p. 6) est disponible sur le site **GÉORISQUES**
<https://www.georisques.gouv.fr/cartes-interactives#/>
Cliquez sur l'icône « couches » en haut à gauche de la carte, puis, sélectionner la couche d'information « argiles ».



- ✓ Il est également possible de télécharger la base de données cartographique à l'adresse suivante : <https://www.georisques.gouv.fr/dossiers/argiles/donnees#/dpt>

LES DIFFÉRENTES ÉTUDES GÉOTECHNIQUES



L'étude géotechnique préalable: une obligation

Validité

30 ans

*Article R132-4
du code de la
construction et de
l'habitation et
article 1^{er} de l'arrêté
du 22 juillet 2020*

Attention

Une étude géotechnique unique, établie dans le cadre de la vente d'un terrain divisé en lots, peut être jointe au titre de propriété de chacun des lots dans la mesure où ces lots sont clairement identifiés dans cette étude.

Cette étude est obligatoire pour tous vendeurs de terrain non bâti constructible situé en zone argileuse d'aléa moyen ou fort.

À quoi sert l'étude géotechnique préalable ?

Elle permet aux acheteurs ayant pour projet la réalisation d'une maison individuelle de bénéficier d'une première analyse des risques géotechniques liés au terrain, en particulier le risque de mouvement de terrain différentiel consécutif à la sécheresse et à la réhydratation des sols.

Que contient cette étude géotechnique préalable ?

Elle comporte une enquête documentaire du site et de ses environnants (visite du site et des alentours) et donne les premiers principes généraux de construction. Elle est complétée, en cas d'incertitude, par des sondages géotechniques.

Quelle est sa durée de validité ?

Elle est de 30 ans.

Qui paie cette étude géotechnique ?

Elle est à la charge du vendeur.





L'étude géotechnique de conception

Le constructeur a le choix entre :

- ✓ les recommandations de l'étude géotechnique de conception fournie par le maître d'ouvrage ou celle que le constructeur fait réaliser en accord avec le maître d'ouvrage;
- ✓ ou le respect des techniques particulières de construction définies par voie réglementaire.

À quoi sert l'étude géotechnique de conception ?

Elle est liée au projet. Elle prend en compte l'implantation et les caractéristiques du futur bâtiment et fixe les prescriptions constructives adaptées à la nature du sol et au projet de construction.

Sur quoi est basée cette étude ?

Elle tient compte des recommandations de l'étude géotechnique préalable pour réduire au mieux les risques géotechniques, en particulier le risque de mouvement de terrain différentiel consécutif à la sécheresse et à la réhydratation des sols.

Elle s'appuie sur des données issues de sondages géotechniques.

Elle fournit un dossier de synthèse qui définit les dispositions constructives à mettre en œuvre.

Quelle est sa durée de validité ?

Elle est valable pour toute la durée du projet en vue duquel elle a été réalisée.

Qui paie l'étude géotechnique de conception ?

Elle est à la charge du maître d'ouvrage.

Valable pour toute la durée du projet

Article R132-5 du code de la construction et de l'habitation et article 2 de l'arrêté du 22 juillet 2020

Lorsque, le maître d'ouvrage a choisi de faire réaliser une étude de conception liée au projet de construction du CCMI, elle peut être jointe au contrat à la place de l'étude préalable.



CONSTRUIRE EN RESPECTANT LES DISPOSITIONS CONSTRUCTIVES...

Le **maître d'ouvrage** est la personne ou l'entreprise qui commande le projet.

Le **maître d'œuvre**, est la personne ou l'entreprise (architecte, bureau d'études...) chargée de la conception et du dimensionnement de l'ouvrage. Il peut assurer le suivi des travaux et la coordination des différents corps de métiers.

Le **constructeur**, est la personne ou l'entreprise qui construit.



Maître d'ouvrage



Maître d'œuvre



Constructeur



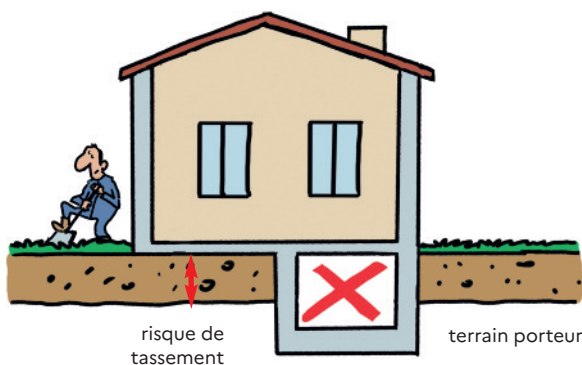
Si vous êtes **maître d'ouvrage** vous pouvez faire appel :

- ✓ soit à un **maître d'œuvre** qui vous proposera un contrat de maîtrise d'œuvre. Le maître d'œuvre (dont l'architecte) ne pourra pas participer, directement ou indirectement, à la réalisation des travaux. Il vous aidera simplement à choisir des entreprises avec lesquelles vous signerez des marchés de travaux, et pourra vous assister pendant le chantier ;
- ✓ soit à un **constructeur** qui vous proposera un Contrat de Construction de Maison Individuelle (CCMI). Dans ce cas le constructeur assume l'intégralité des missions suivantes, à savoir celui de la maîtrise d'œuvre et de la construction. Le contrat apporte une protection particulière car le constructeur a l'obligation de vous apporter une garantie de livraison à prix et délai convenus.

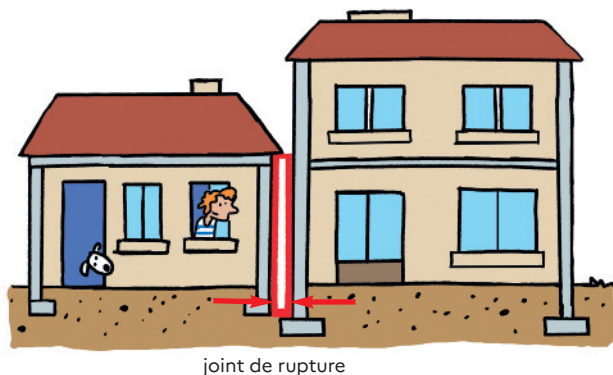
Adapter les fondations

- ✓ Les fondations doivent être adaptées et suffisamment profondes (à minima 1,20 mètre en zone d'exposition forte et 0,80 mètre en zone d'exposition moyenne):
 - béton armé coulé en continu,
 - micro-pieux,
 - pieux vissés,
 - semelles filantes ou ponctuelles.

- ✓ Les sous-sols partiels sont interdits.

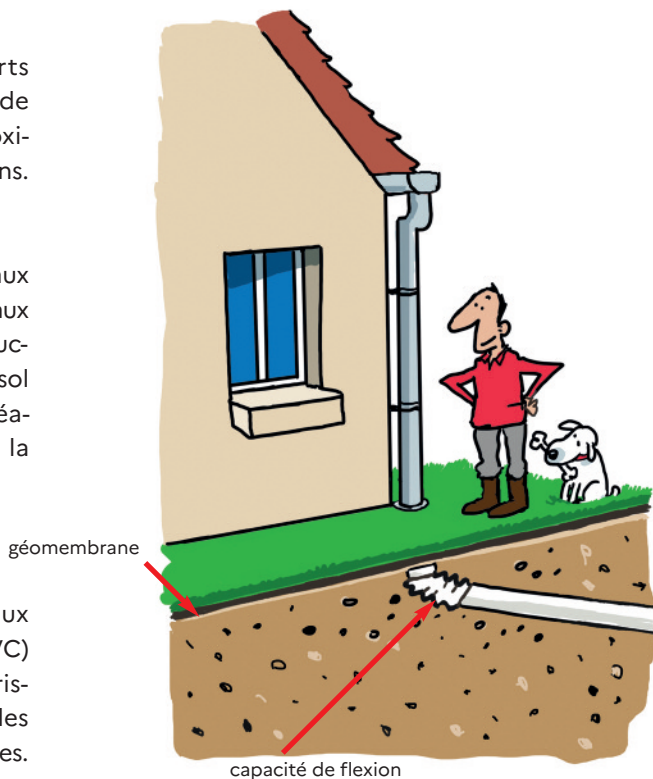


- ✓ Les fondations d'une construction mitoyenne doivent être désolidarisées.



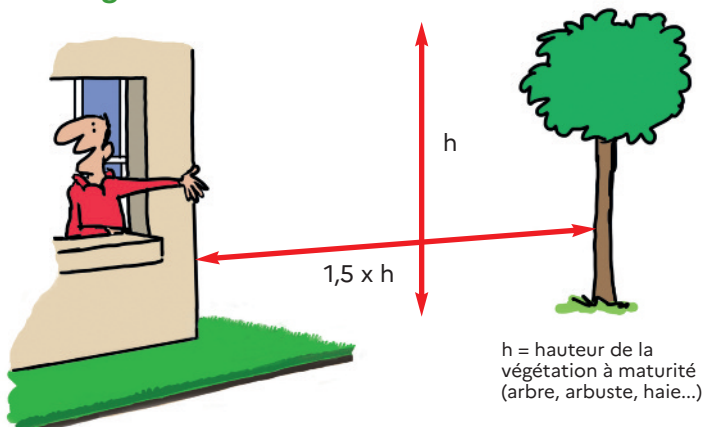
Minimiser les variations de la teneur en eau du terrain avoisinant la construction

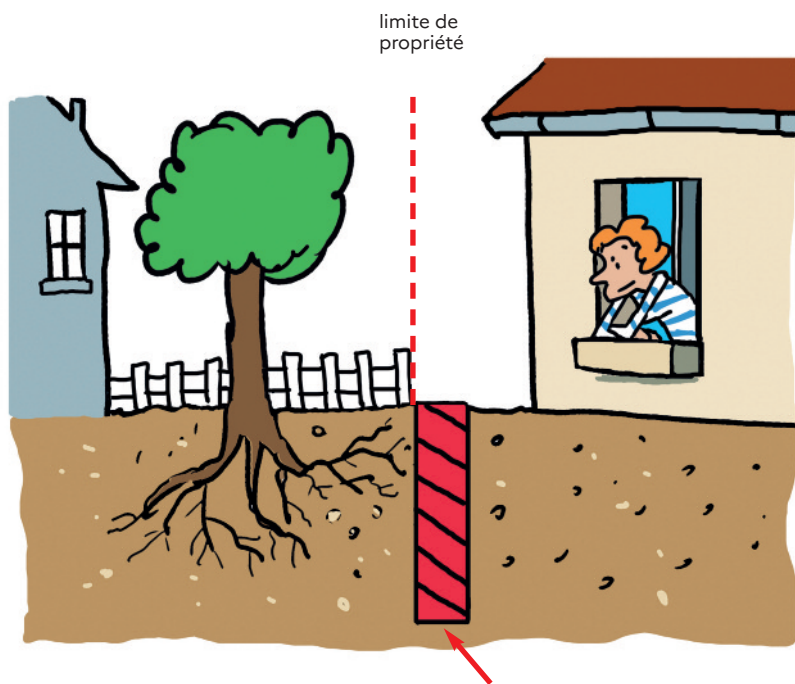
- ✓ Limiter les apports d'eaux pluviales et de ruissellement à proximité des constructions.
- ✓ Afin de garder un taux constant d'humidité aux abords de la construction, la surface du sol doit être imperméabilisée autour de la construction.
- ✓ Utiliser des matériaux souples (exemple PVC) pour minimiser les risques de rupture des canalisations enterrées.



Limiter l'action de la végétation environnante

- ✓ Éloigner autant que possible la construction du champ d'action de la végétation.





écran antiracines profondeur minimum 2 mètres
et adapté à la puissance et au type de racines.

- ✓ Si la construction ne peut être située à une distance suffisante des arbres, mettre en place un écran anti-racines, une solution permettant d'éviter la propagation des racines sous la construction, qui accentue la rétractation du sol.

Quand ils existent, réduire les échanges thermiques entre le sous-sol de la construction et le terrain autour

- ✓ En cas de source de chaleur importante dans un sous-sol, il sera nécessaire de limiter les échanges thermiques entre le sous-sol de la construction et le terrain situé en périphérie. Ceci évite des variations de teneur en eau du terrain.

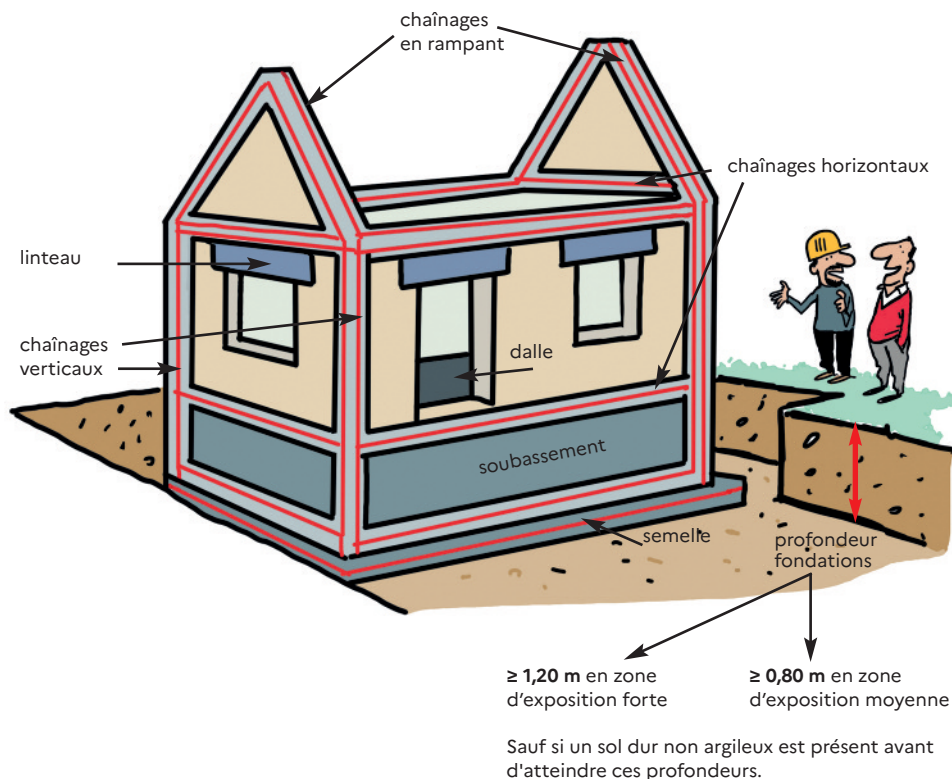
L'isolation du sous-sol peut-être l'une des solutions pour remédier à ce problème.

Pour les constructions en maçonnerie et en béton

✓ Il sera également nécessaire de rigidifier la structure du bâtiment.

Un grand nombre de sinistres concernent les constructions dont la rigidité ne leur permet pas de résister aux distorsions provoquées par les mouvements de terrain.

La mise en œuvre de chaînages horizontaux et verticaux, ainsi que la pose de linteaux au-dessus des ouvertures permettent de minimiser les désordres sur la structure du bâtiment en le rigidifiant.



POUR EN SAVOIR PLUS...

Rendez-vous sur :

✓ le site du Ministère de la Transition Écologique :

<https://www.ecologie.gouv.fr/sols-argileux-secheresse-et-construction>

✓ et sur le site Géorisques :

<https://www.georisques.gouv.fr/risques/retrait-gonflement-des-argiles>

Plan Départemental des Itinéraires de Promenades et de Randonnées (PDIPR)

Il existe un Plan Départemental des Itinéraires de Promenades et de Randonnées (PDIPR) dans le Val-d'Oise depuis 1976. Son rôle est de recenser des itinéraires ouverts à la randonnée pédestre et éventuellement équestre. Il a ainsi pour but de favoriser la découverte de sites naturels et de paysages ruraux en développant la pratique de la randonnée. Il recense environ 2100 km de sentiers classés.

Les objectifs du PDIPR sont les suivants :

- Eviter la disparition du patrimoine culturel et historique que constituent les chemins en les préservant des emprises foncières et des appropriations injustifiées.
- Préserver la continuité des itinéraires et conserver un maillage cohérent de chemins permettant de relier les villages et les hameaux en dehors des routes goudronnées.
- Permettre l'accès aux paysages, revivifier certains villages, développer la connaissance en coordination avec les utilisateurs de l'espace naturel : ruraux, randonneurs, etc...

PDIPR



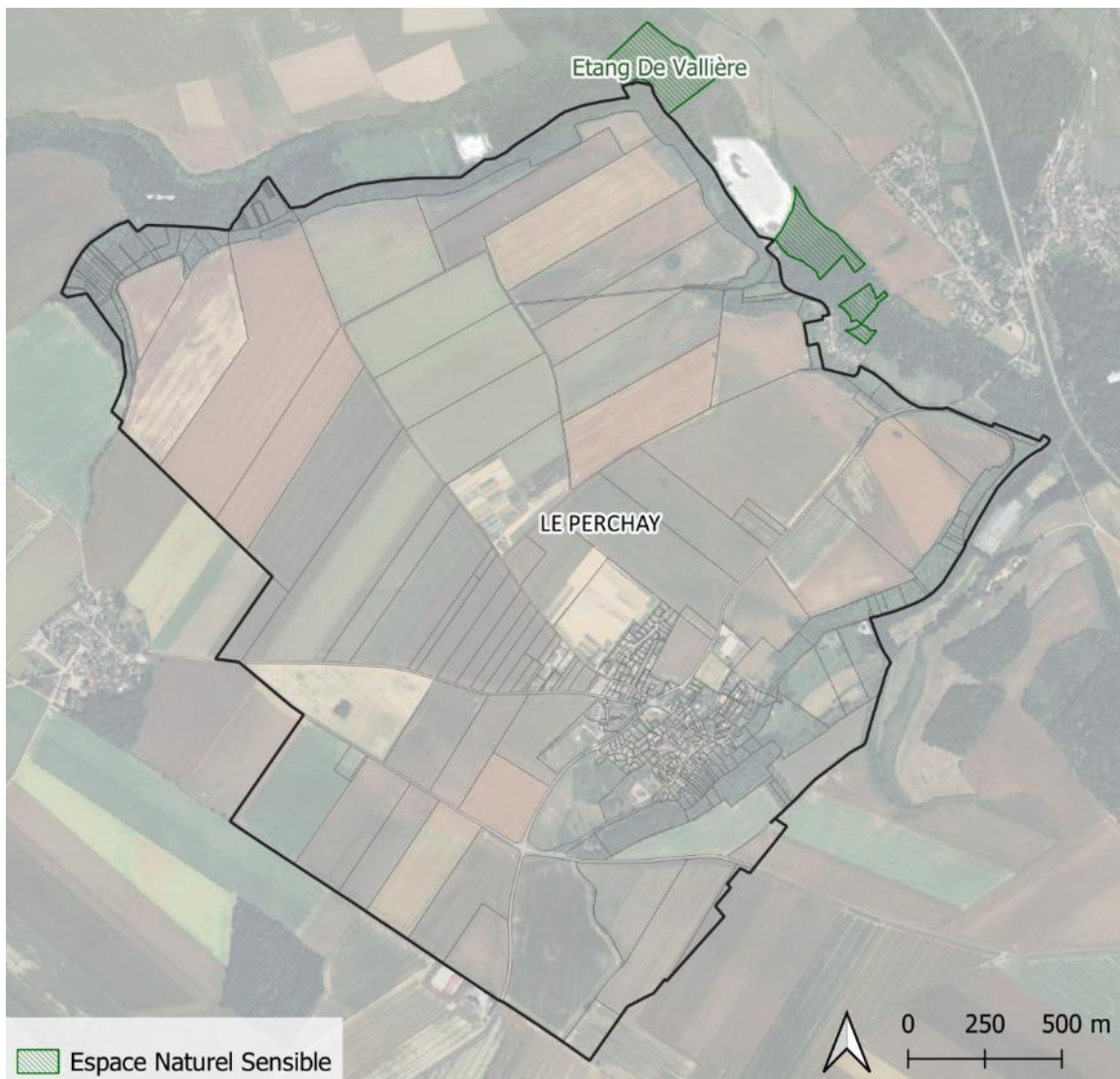
Les espaces naturels sensibles (ENS)

Source : INPN

Il n'existe pas d'ENS au Perchay, toutefois la commune est limitrophe avec l'ENS « Etang de Vallière » (au Nord de la commune), inscrit dans la ZNIEFF de type 1 « Etangs et marais de la Vallière ».

« Sur 24 hectares en val de Viosne, le site de Vallière présente une mosaïque de milieux (étang, roselière, forêt humide, coteau calcicole, falaise, marais...) qui en font l'un des sites les plus emblématiques du Val d'Oise pour la biodiversité, notamment concernant les populations d'oiseaux et de libellules. »
(Source : PNR du Vexin français)

Les espaces naturels sensibles



Source : INPN / SIG Ingespaces